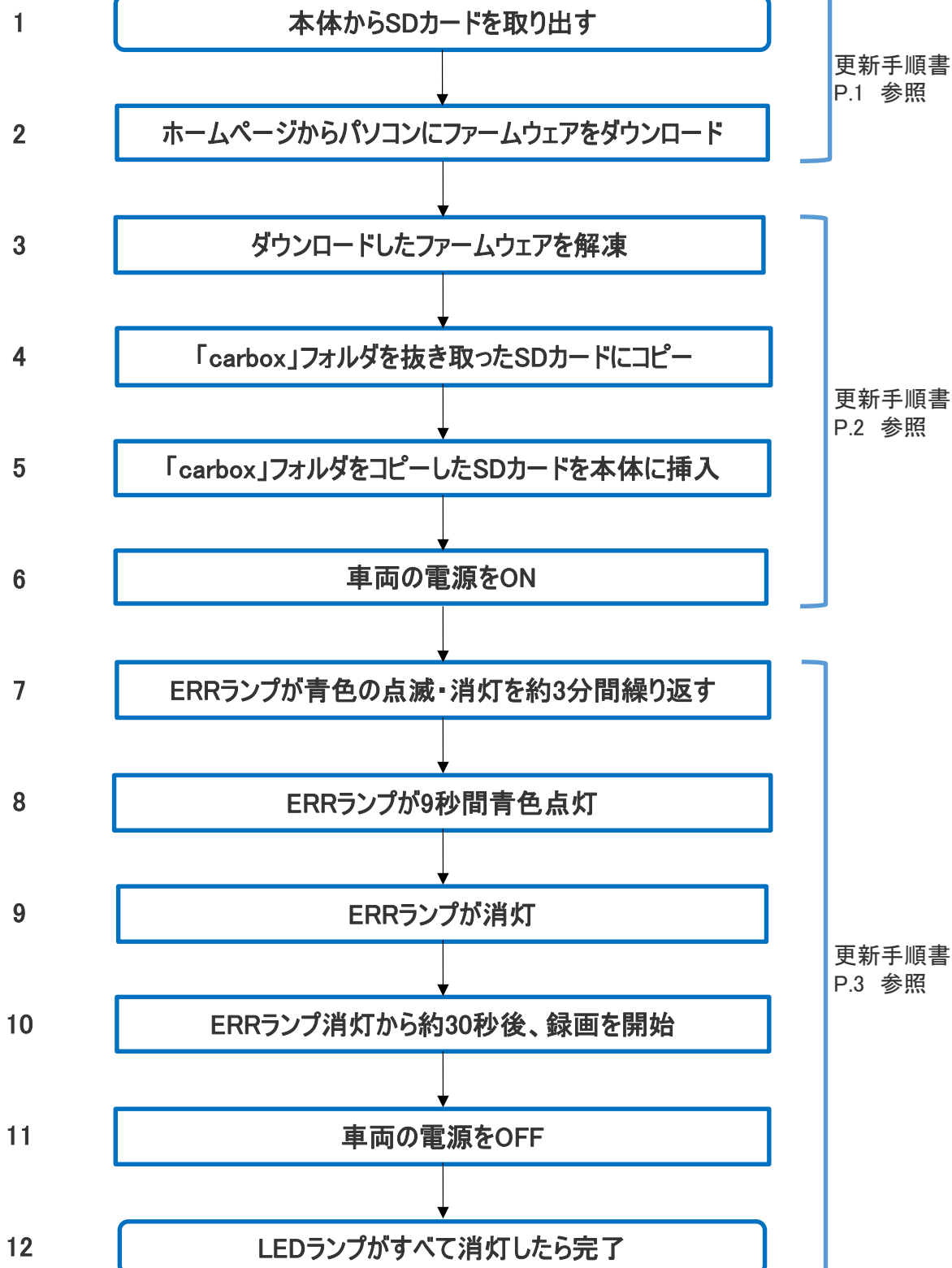


PRO-WITNESS ファームウェアの更新フロー

ファームウェアの更新の所要時間は1台あたり約5～10分です。時間に余裕をみて作業をおこなってください。

更新手順



※詳細な更新方法に関しては、「PRO-WITNESS ファームウェアの更新手順書」をご確認ください。
※ファームウェアの更新完了後は、「PRO-WITNESS ファームウェアの更新手順書」内の、「ファームウェア更新後の映像データの確認手順」を参考に、映像データの確認をお願いいたします。

PRO-WITNESS ファームウェアの更新手順書

■ご注意

本手順書をよくお読みになり、手順書通りに作業を行ってください。

手順書通りに行わないと、本体が故障してしまう場合がございますのでご注意ください。

作業を行う前に、本体のファームウェアの更新を行う車両を、平坦な場所に停車させておいてください。

ファームウェアの更新の所要時間は 1 台あたり約 5～10 分です。時間に余裕をみて作業を行ってください。

※車両への移動時間は考慮しません。

■準備するもの

- ・PRO-WITNESS Viewer がインストールされているパソコン
- ・ファームウェアの更新を行う車両に搭載されている専用 SD カード
- ・本体特殊ネジ専用ドライバー

■ファームウェアの更新手順

1. 本体から SD カードを取り出す

ファームウェアの更新を行う本体から専用 SD カード(以下、SD カード)を取り出します。

SD カードを取り出す際は、以下の写真のように、本体の LED ランプがすべて消灯していることを確認してください。



【SD カード取り出し方法】

- ① 専用ドライバーを本体特殊ネジ部分にあて、反時計回り(左回り)で緩めてください。
- ② 防水カバーを開いてください。
- ③ SD カードを軽く押し込み指を添えて取り出してください。
- ④ 防水カバーを閉じてください。
- ⑤ 専用ドライバーを本体特殊ネジ部分にあて、時計回り(右回り)でしっかりと締めてください。

2. ホームページからパソコンにファームウェアをダウンロード

専用ビューソフトがインストールされているパソコンに、弊社ホームページからファームウェア(ZIP ファイル)をデスクトップにダウンロードします。

※Google Chrome の場合、自動的にダウンロードを開始します。デフォルトのダウンロード先は、ダウンロードフォルダです。

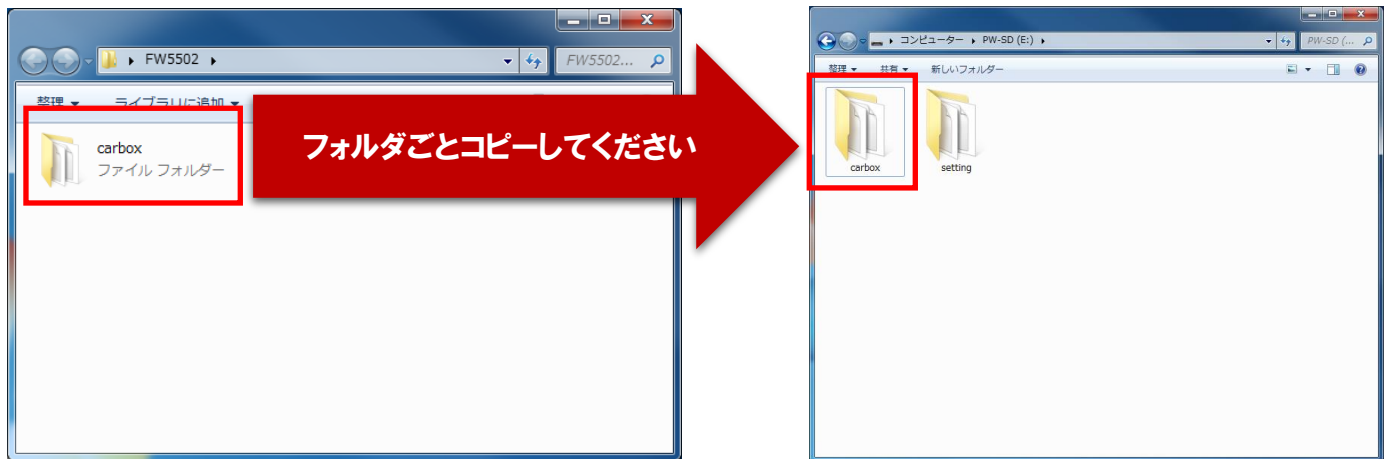
※ダウンロード方法については、「PRO-WITNESS 最新ファームウェアダウンロード手順書」をご参照ください。

3. ダウンロードしたファームウェアを解凍

ダウンロードした ZIP ファイルを解凍します。解凍すると、デスクトップに「carbox」フォルダが表示されます。

4. 「carbox」フォルダを SD カードにコピー

SD カードに、「carbox」フォルダを、フォルダごとコピーします。



コピー完了後、SD カードに「carbox」フォルダが正しくコピーされたかを確認してください。

ここから先は車両にて作業を行います。作業中は車両を動かすことはできません。

5. 「carbox」フォルダをコピーした SD カードを本体に挿入

本体の防水カバーを開いて、「carbox」フォルダをコピーした SD カードを、ファームウェアの更新を行う PRO-WITNESS 本体に挿入します。

【カード挿入方法】

- ① 専用ドライバーを本体特殊ネジ部分にあて、反時計回り(左回り)で緩めてください。
- ② 防水カバーを開いてください。
- ③ SD カードを挿入してください。

*カードの表裏を間違えないようにしてください。

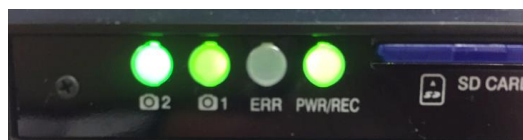
- ④ 防水カバーを閉じてください。
- ⑤ 専用ドライバーを本体特殊ネジ部分にあて、時計回り(右回り)で、しっかりと締めてください。



6. 車両の電源を ON

車両の電源を ON にします。

※1 カメラの場合、1 番左側の LED は赤色点灯(手順11まで同じ)。



7. ERR ランプが青色の点滅・消灯を約 3 分間繰り返す

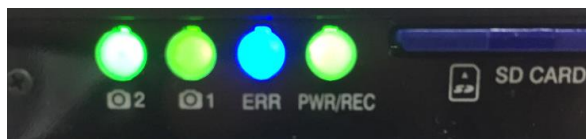
ERR ランプが青色点滅・消灯を約 3 分間繰り返します。



ERRランプが
青色点滅と消灯の繰り返し

8. ERR ランプが 9 秒間青色点灯

ERR ランプ点滅から約 3 分後 ERR ランプが 9 秒間青色点灯します。

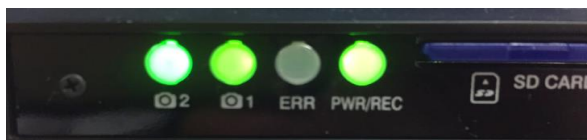


9. ERR ランプが消灯

ERR ランプが消灯します。

10. ERR ランプ消灯から約 30 秒後、録画を開始

ERR ランプ消灯から約 30 秒後、PWR/REC ランプが緑色点灯から緑色点滅に変わり、録画を開始します。



11. 車両の電源を OFF

録画開始を確認し、10 秒以上録画をしてから車両の電源を OFF にします。

12. LED ランプがすべて消灯→更新終了

LED ランプがすべて消灯したら、本体のファームウェアの更新作業は完了です。



ここまでが、車両にて行う作業です。


次ページからはファームウェアが正常に更新されたかをパソコンで確認する作業です。

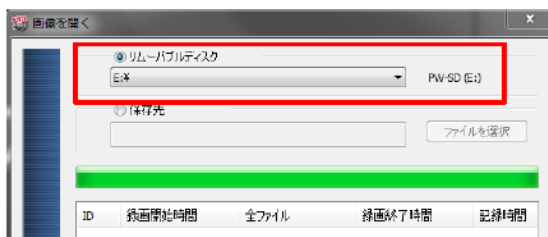
ファームウェア更新後の映像データの確認手順

1. 本体から SD カードを取り出します。
2. 取り出した SD カードを専用ビューソフトがインストールされているパソコンに接続します。
3. 専用ビューソフトを起動します。
4. 専用カードに記録された映像データを再生します。

【再生手順】

①録画した専用 SD カード(リムーバブルディスク)をカードリーダーに入れ、パソコンに接続してください。

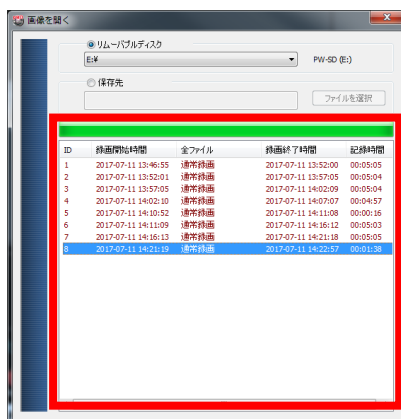
②専用ビューソフトを立ち上げ、インターフェイス内左下の [画像を開く]  ボタンをクリックしてください。下記画面が表示されます。



左記画面の「リムーバブルディスク」から選択してください。

③映像ファイルを選択します。

④選択すると下のファイル一覧が表示されます。リスト内にある映像ファイルをダブルクリックすると、映像ファイルの再生が始まります。



再生中の映像ファイルは、水色のバーで表示されます。

5. 正常に録画されていることを確認したら、作業は完了です。

1 度ファームウェアを更新すると、SD カードにコピーした「carbox」フォルダは残りますが、フォルダ内のファームウェアを更新するためのデータは消滅してしまいます。同じカードでファームウェアの更新をする場合は、ファームウェア更新手順 4 から再度作業をしてください。

ファームウェア更新の Q&A

Q1. ホームページからファームウェアがダウンロードできない

A1. ご使用されているパソコンのセキュリティの環境によって、ダウンロードできない場合がございます。その際は、貴社のシステム担当者様にセキュリティを一時的に解除していただくようご依頼をお願いいたします。

Q2. ダウンロードしたファームウェアが解凍できない

A2. ダウンロードデータは圧縮(zip)ファイルです。圧縮ファイルがお使いになるパソコン環境によって解凍されない場合、お手数ですが別途解凍ソフトをご利用ください。

Q3. SD カードにファームウェアがコピーできない

A3. SDカードのスイッチ「LOCK」(書き込み禁止)が解除されていることをご確認ください。また、ご使用されているパソコンのセキュリティの環境によって、SD カードにコピーできない場合がございます。その際は、貴社のシステム担当者様にセキュリティを一時的に解除していただくようご依頼をお願いいたします。

Q4. ファームウェアの更新中にキーを OFF にしてしまった

A4. 本体のすべての LED ランプが消灯していることを確認後、SD カードを本体から取り出し、パソコンに SD カードを接続し、「carbox」フォルダを削除します。再度、ファームウェアの更新手順4(P.2 参照)から作業を行ってください。

この作業を行っても ERR ランプの青色点滅・消灯の繰り返しが始まらない場合、本体が故障した可能性がございます。本体の裏側に記載されている数字 11 ケタのシリアル番号をお控えいただき、弊社までご連絡ください。

Q5. 録画開始を確認し 10 秒以上記録したが、映像データが記録されていない

A5. 本体と電源ケーブル、カメラの接続がしっかりとされているかご確認ください。ご確認後、再度キーを ON にして、REC ランプが緑色点滅するかを確認し、約 10 秒後にキーを OFF にしてください。

この作業を行っても REC ランプの緑色点滅が始まらない場合、本体が故障している可能性がございます。本体の裏側に記載されている数字 11 ケタのシリアル番号をお控えいただき、弊社までご連絡ください。

※ファームウェアの更新の作業に関するお問い合わせは、弊社までお問い合わせください。

お問い合わせ先

株式会社ドライブ・カメラ 東京本社

TEL:03-6228-3171

株式会社ドライブ・カメラ 関西営業所

TEL:078-335-6336